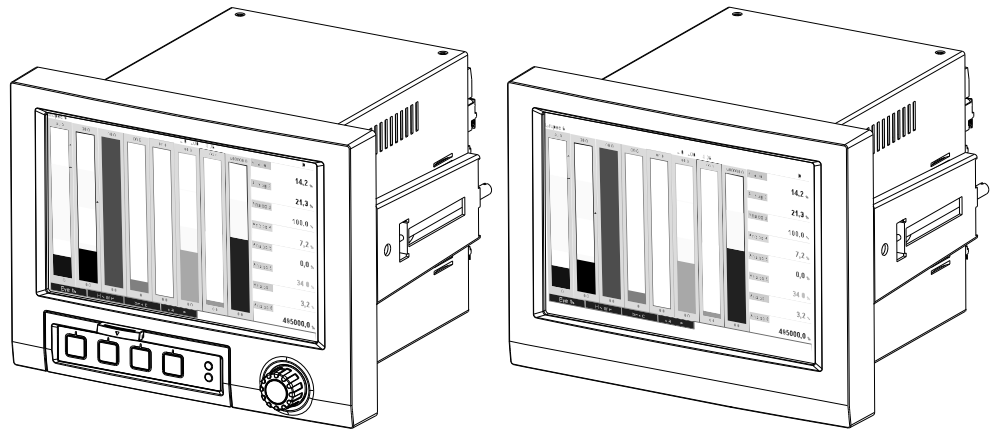


Zusatzanleitung Memograph M, RSG45 Advanced Data Manager

Option Telealarm

Zusatzfunktionen Telealarm für Alarmmeldungen



Inhaltsverzeichnis

1	Allgemeine Beschreibung der Funktionalität.	4
1.1	Voraussetzungen und Software Historie	4
1.2	Telealarm Funktionsbeschreibung (Meldungsversand)	5
1.3	Alarmstatistik	6
1.4	Sicherheit und Gefahren	6
2	Geräteeinstellung, Setup der Applikation	6
2.1	Allgemeiner Leitfaden zur Programmierung	6
2.2	Setup - Applikation - Telealarm	7
2.3	Setup - Erweitertes Setup - Applikation - Signalauswertung (Alarmstatistik)	12
2.4	Setup - Erweitertes Setup- Kommunikation - Ethernet	13
2.5	Setup - Erweitertes Setup - Ausgänge - Relais .	14
2.6	Handhabung im Betrieb	15
3	Fehlermeldungen und Störungsbehebung.....	21
4	Technische Daten.....	21

1 Allgemeine Beschreibung der Funktionalität

HINWEIS

Diese Anleitung ist eine Zusatzbeschreibung für eine spezielle Softwareoption.

Diese Zusatzanleitung ersetzt **nicht** die zugehörige Betriebsanleitung!

Ausführliche Informationen entnehmen Sie der Betriebsanleitung und den weiteren Dokumentationen.

Für alle Geräteausführungen verfügbar über:

- Internet: www.endress.com/deviceviewer
- Smartphone/Tablet: Endress+Hauser Operations App

1.1 Voraussetzungen und Software Historie

Ab Field Data Manager (FDM) Software-Version V1.25.0.0 wird die Option "Telealarm" unterstützt. Die aktuelle Version der Software ist im Lieferumfang enthalten. Installationshinweise siehe Betriebsanleitung.

Übersicht der Gerätesoftware Historie:

Gerätesoftware-Version / Datum	Software-Änderungen	Field Data Manager (FDM) PC Software-Version	Betriebsanleitung / Version
V2.00.00 / 09.2015	Telealarm Option eingefügt	V1.25.0 und höher	Betriebsanleitung: BA01338R/09/01.15 Zusatzanleitung Telealarm: BA01387R/09/01.15

1.2 Telealarm Funktionsbeschreibung (Meldungsver-sand)

Bei verschiedenen Ereignissen soll das Gerät

- SMS (nur per GSM Modem)
- Emails (nur per Ethernet)
- SMS und Email parallel (nur per Ethernet und GSM Modem oder GPRS/UMTS Modem)

versenden.

Diese SMS/Meldung/Email beinhaltet folgende Daten:

- Datum/Zeit des Ereignisses in dem am Gerät eingestellten Zeitformat
- Der eingegebene Gerätename (Device Tag)
- Eine eindeutige, vom Gerät generierte Meldungs-ID (nur bei SMS, wenn Funktion "Meldung bestätigen" aktiv ist)
- Die Meldung als Text

Die Ereignisse können sein:

- Grenzwertverletzungen (eine Meldung bei Beginn der Grenzwertverletzung)
- Schalten von Digitaleingängen oder Mathekanälen (bei Ergebnis "Zustand")

HINWEIS

Wenn mehrere Ereignisse gleichzeitig auftreten, werden diese nacheinander versendet. Es kann daher zu einer Zustellverzögerung kommen (keine Echtzeitalarmierung).

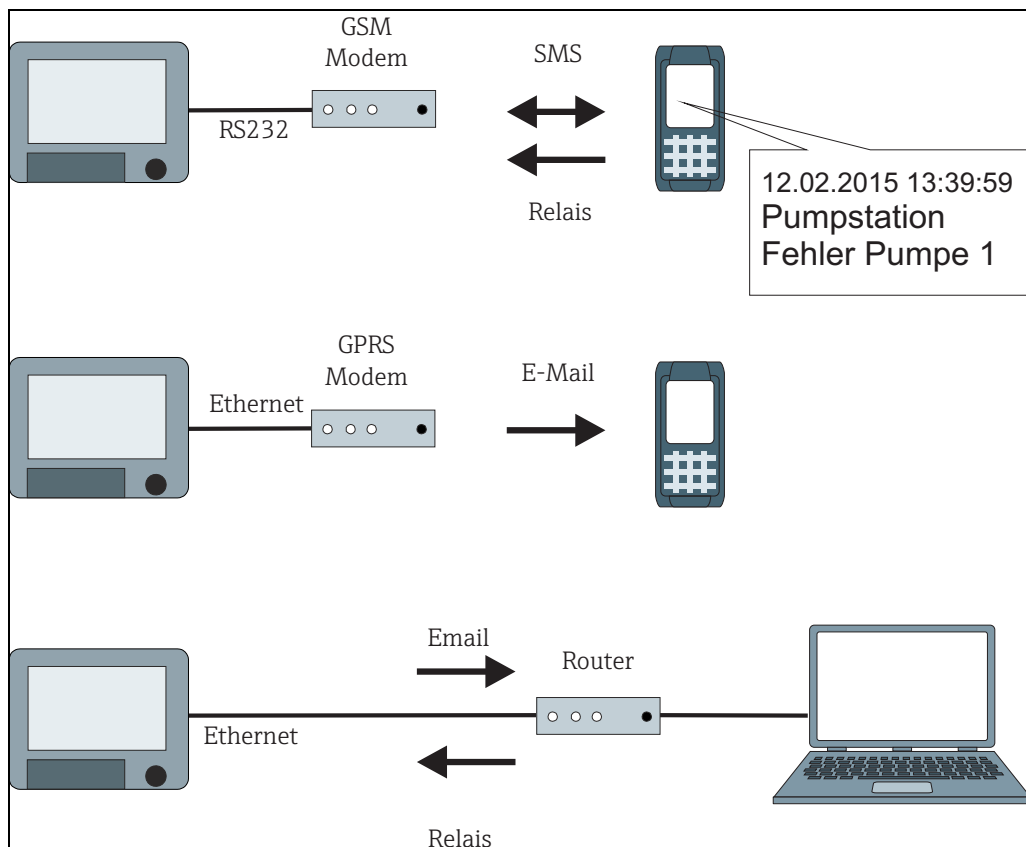


Abb. 1: Unterschiedliche Möglichkeiten zum Versenden von Telealarmmeldungen

1.3 Alarmstatistik

Über die Signalauswertungszyklen werden folgenden Daten ermittelt:

- Wie oft war der Grenzwert verletzt (Häufigkeit)?
- Wie lange war der Grenzwert insgesamt verletzt (im Betriebsstundenformat 0000h00:00)?

Die Alarmstatistik ist standardmäßig ausgeschaltet. Die Alarmstatistik wird für jede aktive Signalauswertung (gleicher Laufzeit) gebildet.

Bei extern gesteuerten Signalauswertungen wird für den Zeitraum, in der die Auswertung nicht aktiv ist, keine Alarmstatistik gebildet.

Die Alarmstatistik wird nur für "analoge" Grenzwerte (oben, unten, Inband/Outband bzw. Gradient) gebildet. Für "Grenzwerte auf Zähler" wird keine Statistik gebildet.

HINWEIS

Zur Ermittlung der Häufigkeit wird nur auf die Low -> High Flanke reagiert. Wenn zum Start-Zeitpunkt der Auswertung der Grenzwert bereits verletzt ist, wird folglich die Häufigkeit NICHT erhöht.

Beispiel: Grenzwert von 08:59:50 bis 09:01:10 konstant verletzt, Auswertungszyklus 1 Minute:

Zeitraum	Häufigkeit	Dauer
08:59:00 - 08:59:59	1	10 s
09:00:00 - 09:00:59	0	60 s
09:01:00 - 09:01:59	0	11 s

1.4 Sicherheit und Gefahren

HINWEIS

Das im Gerät verwendete Betriebssystem ist mit Schutzmechanismen ausgestattet, die eine typische Bedrohung der Gerätesoftware von Außen vermeiden kann.

Der Hersteller übernimmt keine Verantwortung, bezüglich zeitnaher Übertragung der Alarmmeldungen. Äußere Einflüsse wie Netzverfügbarkeit der Provider oder eine Unterbrechung im Netzwerk (Ethernet) können eine Alarmweiterleitung verhindern.

2 Geräteeinstellung, Setup der Applikation

2.1 Allgemeiner Leitfaden zur Programmierung

1. Installieren und parametrieren Sie das Gerät zunächst wie in der Betriebsanleitung BA01338R beschrieben. Beachten Sie sämtliche Sicherheitshinweise!
2. Initialisieren Sie das Modem im Hauptmenü unter "Diagnose → Modem Initialisieren" (siehe Betriebsanleitung).
3. Prüfen Sie die Netzverfügbarkeit, s. Kap. 2.6.6 dieser Anleitung.
4. Nehmen Sie die zusätzlich notwendigen Einstellungen zum Telealarm vor (siehe folgende Kapitel).
5. Testen Sie die Funktion Telealarm, s. Kap. 2.6.8 und Kap. 2.6.9 dieser Anleitung.
6. Konfiguration der Anzeige, wie z.B. Auswahl der Darstellungsart. Siehe hierzu ab Kapitel 11 der Betriebsanleitung BA01338R.

2.2 Setup - Applikation - Telealarm

Einstellungen für die Alarmierung über ein an das Gerät angeschlossenes Modem oder per Email.

HINWEIS

Je nach gewählter Funktion passt sich die Bedienoberfläche des Gerätes an, so dass jeweils nur erforderliche Parameter geprüft/eingestellt werden müssen.

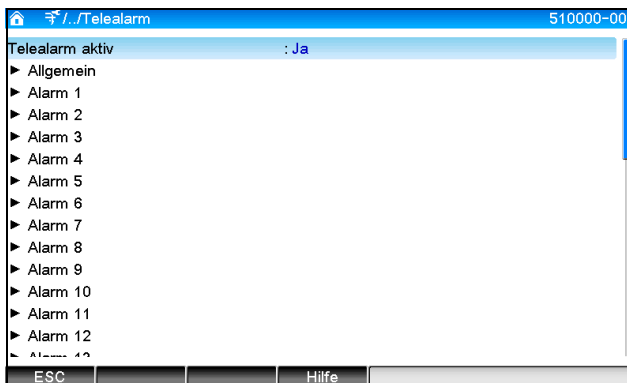


Abb. 2: Experte - Applikation - Telealarm

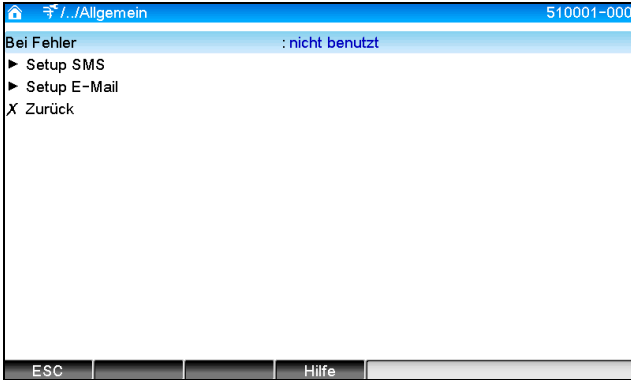
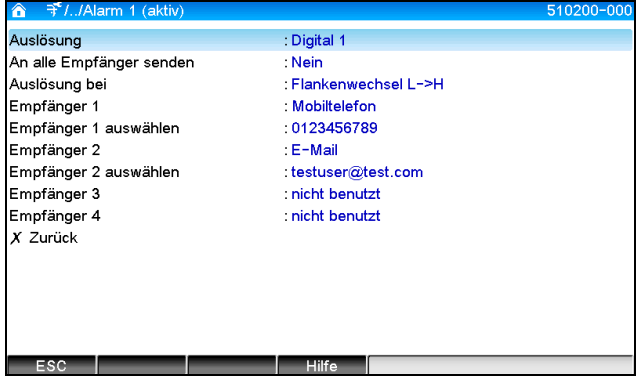
Menüpositionen "Applikation - Telealarm"	Einstellbare Parameter (Werkseinstellungen fett markiert)	Direct Access Code
Untermenü "Allgemein"	Allgemeine Einstellungen für den Telealarmbetrieb. 	
Telealarm aktiv	"nein": Telealarm-Funktion ist ausgeschaltet. "ja": Telealarm-Funktion ist eingeschaltet. Auswahlliste: nein , ja	510000-000
Bei Fehler	Schaltet bei Bedarf ein Relais, wenn alle Versuche eine SMS bzw. Email zu senden erfolglos waren. Schaltet bei Bedarf ein Relais, wenn keiner der Empfänger über SMS oder Email benachrichtigt werden konnte. Hinweis: Das Relais schaltet wieder zurück, wenn das Versenden wieder erfolgreich war. Auswahlliste: nicht benutzt , Relais x (xx-xx)	510001-000
Untermenü "Setup SMS"	Einstellungen die notwendig sind, wenn Sie Alarme per SMS versenden wollen.	

Abb. 3: Experte - Applikation - Telealarm, Untermenü "Allgemein"

Menüpositionen "Applikation - Telealarm"	Einstellbare Parameter (Werkseinstellungen fett markiert)	Direct Access Code
	<p>Anzahl Versuche Anzahl der Wählversuche. Kommt keine Verbindung zu Stande, wird mehrfach versucht (bis zu der hier eingestellten Anzahl) eine Verbindung herzustellen. Eingabe: 1 bis 99; Werkseinstellung: 3</p>	510010-000
	<p>Pause zwischen Anrufen Wartezeit bis zum nächsten Anruf nach einem erfolglosen Verbindungsversuch. Eingabe: 1 bis 999 Sekunden; Werkseinstellung: 60 s</p>	510011-000
	<p>Priorität Legen Sie fest, welche Aktion die höhere Priorität haben soll. Hier kann eingestellt werden, ob das Versenden einer SMS eine gerade laufende Auslesung von Messwerten unterbricht (Priorität: Versenden der SMS) oder mit dem Versenden gewartet wird, bis die Auslesung abgeschlossen ist (Priorität: Auslesen von Daten). Auswahlliste: Versenden der SMS, Auslesen von Daten</p>	510012-000
	<p>PIN-Nummer In der Regel muss nach einem Netzausfall das GSM-Terminal wieder mit der PIN-Nummer freigeschaltet werden. Geben Sie hier die PIN-Nummer Ihrer SIM-Karte ein. Bei 0000 ist die PIN-Abfrage deaktiviert. Texteingabe: 4-stellig; Werkseinstellung: 0000 Hinweis: Eine ungültige PIN-Nummer kann zur Sperrung der SIM-Karte führen. Somit kann keine SMS empfangen/gesendet werden.</p>	510013-000
	<p>SMS-Service-Nr. Ist am Gerät ein GSM-Modem angeschlossen, so kann die SMS-Nachricht direkt über die SMS-Service-Nummer erfolgen. Die Nummer ist beim entsprechenden Mobilfunkanbieter zu erfragen. Hinweis: Die Servicenummer muss mit Ländervorwahl eingegeben werden (z.B. +49... für Deutschland). In der Regel ist die Servicenummer auf der SIM Karte hinterlegt und es muss keine Eingabe erfolgen. Texteingabe: max. 22-stellig</p>	510014-000
	<p>Meldung bestätigen Legen Sie fest, ob Telealarmmeldungen per SMS bestätigt werden sollen. Hinweis: Die Bedienposition "An alle Empfänger senden" (siehe Menü "Alarm x") muss auf "nein" eingestellt werden, um diese Funktion nutzen zu können. Auswahlliste: nein, ja</p>	510015-000
	<p>Bestätigung Timeout nur bei "Meldung bestätigen" - "ja" Legen Sie fest, in welcher Zeit der Meldungsempfänger die Alarmmeldung per SMS bestätigen muss. Bestätigt der Empfänger die Meldung nicht rechtzeitig, wird eine Meldung an den nächsten Empfänger gesendet (sofern definiert). Eingabe: 1 bis 9999 Minuten; Werkseinstellung: 10 Minuten Hinweis: Um einen Empfang der SMS quittieren zu können, muss der Empfänger die eindeutige Meldungs-ID, die er per SMS erhalten hat, an das Gerät zurücksenden. Dies funktioniert auf 2 verschiedene Arten (Handyabhängig): 1. "Antworten" wählen, die ID (z.B. "ID=12345678") manuell in die SMS eintippen, 2. "Weiterleiten" wählen und die Telefonnummer aus dem Adressbuch auswählen. Erst wenn eine gültige Meldungs-ID an das Gerät zurückgesendet wird, gilt die SMS als "erfolgreich versendet".</p>	510016-000

Menüpositionen "Applikation - Telealarm"	Einstellbare Parameter (Werkseinstellungen fett markiert)		Direct Access Code
		<p>Zusätzlicher Anruf Das Gerät kann zusätzlich die Telefonnummer anrufen, an die bereits die SMS gesendet wurde. Der Anruf wird bei Abnahme der Gegenstelle automatisch beendet. Der Anrufversuch wird nach 60s abgebrochen, falls die Gegenstelle nicht abnimmt. Hinweis: Nicht jedes Mobiltelefon/Provider unterstützt diese Funktion ("Datenanruf" muss unterstützt werden). Hinweis: Funktion nur sinnvoll, wenn der Empfänger ein Mobiltelefon ohne Rufnummernunterdrückung hat! Auswahlliste: nein, ja</p>	510017-000
		<p>SMS Empfang prüfen Legen Sie fest, ob das Gerät zyklisch überprüfen soll, ob neue SMS empfangen wurden (Fernabfrage/Fernsteuerung). Hinweis: Wenn diese Funktion aktiv ist werden bestehende Datenverbindungen automatisch beendet! Diese Funktion muss auf "nein" eingestellt werden, wenn ein GPRS-Modem angeschlossen ist! Auswahlliste: nein, ja</p>	510018-000
	Untermenü "Setup Email (Absender)"	<p>Einstellungen die notwendig sind, wenn Sie Alarme per Email versenden wollen. Hinweis: Emails können nur über Ethernet versendet werden!</p>	
		<p>SMTP-Host Geben Sie hier Ihren SMTP-Host ein. Wenden Sie sich gegebenenfalls an Ihren Netzwerkadministrator oder E-Mail-Provider.</p>	510062-000
		<p>Server erfordert SSL Legen Sie fest, ob der E-Mail-Server eine sichere Verbindung (SSL) erfordert. STARTTLS: läuft auf dem gleichen TCP-Port wie unverschlüsseltes SMTP (Port 25 oder 587). SMTPS: Komplett verschlüsselt mit eigenem TCP-Port (465). Wenden Sie sich gegebenenfalls an Ihren Netzwerkadministrator oder E-Mail-Provider.</p>	510061-000
		<p>Port Geben Sie hier Ihren SMTP-Port ein. Wenden Sie sich gegebenenfalls an Ihren Netzwerkadministrator oder Email-Provider. Der Vorgabewert ändert sich je nach Einstellung unter "Server erfordert SSL" Eingabe: max. 4-stellig. Werkseinstellung: 25</p>	510063-000
		<p>Absender Geben Sie hier die Email-Adresse des Geräts ein (dieser Text erscheint als Absender der Email). Wenden Sie sich gegebenenfalls an Ihren Netzwerkadministrator oder Email-Provider. Texteingabe: max. 60-stellig.</p>	510064-000
		<p>Username Geben Sie hier den Benutzernamen des Email-Kontos an. Wenden Sie sich gegebenenfalls an Ihren Netzwerkadministrator oder Email-Provider. Texteingabe: max. 60-stellig.</p>	510066-000
		<p>Passwort Geben Sie hier das Passwort zur Authentifizierung ein. Wenden Sie sich gegebenenfalls an Ihren Netzwerkadministrator oder Email-Provider. Texteingabe: max. 22-stellig.</p>	510067-000

Menüpositionen "Applikation - Telealarm"	Einstellbare Parameter (Werkseinstellungen fett markiert)		Direct Access Code
	Untermenü "Telefonnummern"	Geben Sie hier alle Telefonnummern ein, an die bei Alarm eine Meldung gesendet werden soll. Hinweis: Die Zuordnung zu den Alarmen erfolgt später.	
		Nummer 1-20 Geben Sie hier eine Telefonnummer ein, an die eine Meldung gesendet werden soll. Eingabe max. 22-stellig. Hinweis: Bei manchen Providern lassen sich über SMS auch Emails versenden. In diesem Fall muss an eine spezielle Telefonnummer ein @-Zeichen, gefolgt von der Nummer der Emailadresse (1-20 im Untermenü "Emailadressen") angefügt werden. Beispiel T-Mobile: 8000@1	510030-000 bis 510049-000
	Untermenü "Emailadressen"	Geben Sie hier alle Emailadressen ein, an die bei Alarm eine Meldung gesendet werden soll.	
		Emailadresse 1-20 Geben Sie hier eine Emailadresse ein, an die eine Meldung gesendet werden soll. Texteingabe in folgendem Format: "x@y.z", min. 5-stellig, max. 60-stellig.	510080-000 bis 510099-000
	Untermenü "Bei Fehler"	Legen Sie fest, an wen E-Mails bei Fehlern (Meldungen Fxxx) versendet werden sollen.	
		Empfänger 1 Wählen Sie aus, an wen die E-Mail geschickt werden soll. Auswahlliste: nicht benutzt , E-Mail-Adresse (alle in "Emailadressen" eingegebenen Adressen)	510120-000
		Empfänger 2 Wählen Sie aus, an wen die E-Mail geschickt werden soll. Auswahlliste: nicht benutzt , E-Mail-Adresse (alle in "Emailadressen" eingegebenen Adressen)	510121-000
	Untermenü "Bei Wartungsbedarf"	Legen Sie fest, an wen E-Mails bei Wartungsbedarf (Meldungen Mxxx) versendet werden sollen.	
		Empfänger 1 Wählen Sie aus, an wen die E-Mail geschickt werden soll. Auswahlliste: nicht benutzt , E-Mail-Adresse (alle in "Emailadressen" eingegebenen Adressen)	510130-000
		Empfänger 2 Wählen Sie aus, an wen die E-Mail geschickt werden soll. Auswahlliste: nicht benutzt , E-Mail-Adresse (alle in "Emailadressen" eingegebenen Adressen)	510131-000
	Untermenü "Email nach Auswertung senden"	Legen Sie fest, ob am Ende einer Auswertung eine E-Mail versendet werden soll. Die E-Mail enthält die Daten der Auswertung als CSV Datei im Anhang. Hinweis: Bei Fehler (falsche Parametrierung, Email Server nicht erreichbar, ...) wird der Versand nicht wiederholt.	
		Auswertung 1-4 Auswahlliste: ja, nein	510140-000 bis 510143-000
		Empfänger 1-2 auswählen Wählen Sie aus, an wen die Auswertung geschickt werden soll. Auswahlliste: nicht benutzt , Telefonnummer xx, Emailadresse xx	510144-000 bis 510145-000

Menüpositionen "Applikation - Telealarm"	Einstellbare Parameter (Werkseinstellungen fett markiert)	Direct Access Code
<p>Untermenü "Alarm 1" bis "Alarm 35"</p>	<p>Legen Sie die Einstellung für diese Alarmierung fest. Hinweis: Die Menüs "Alarm x" erscheinen nur, wenn mindestens eine Emailadresse oder Telefonnummer eingegeben wurde.</p>  <p>Abb. 4: Experte - Applikation - Telealarm, Untermenü "Alarm 1"</p>	
<p>Auslösung</p>	<p>Legen Sie fest, welcher Grenzwert oder Kanal die Alarmierung steuert. Auswahlliste: ausgeschaltet, Grenzwert x, Digitaleingang x, Mathe x Hinweis: Digitaleingang x: nur bei Ein-/Aus-Meldung; Mathe x: nur bei "Ergebnis ist" = "Zustand"</p>	<p>510200-000 bis 510200-034</p>
<p>An alle Empfänger senden</p>	<p>"nein": Nach einem erfolgreichen Anruf werden für den Alarm keine weiteren Telefonnummern mehr angerufen oder Emails versendet. "ja": Es werden bei Tele-Alarm alle für den Alarm eingestellten Telefonnummern angerufen oder Emails versendet.</p>	<p>510201-000 bis 510201-034</p>
<p>Auslösung bei nur bei "Auslösung" - "Digitaleingang x" oder "Mathe x"</p>	<p>Alarmierung bei Einschalten (L->H) oder Ausschalten (H->L) des Digitaleingangs. Auswahlliste: Flankenwechsel L->H, Flankenwechsel H->L, L->H und H->L</p>	<p>510202-000 bis 510202-034</p>
<p>Empfänger 1</p>	<p>Wählen Sie aus, an wen eine Meldung gesendet werden soll (Email oder Mobilfunk-Provider). Auswahlliste: nicht benutzt, Email, Mobiltelefon</p> <p>Email: Die Meldung wird per Email als "Plain Text" versendet. Es werden keine Emails mit Anhängen (Attachments) versendet. Bei Zustellungsproblemen werden max. 3 Sendeversuche im Abstand von jeweils 5 Minuten unternommen. Subject (Thema) der Email: Geräteiname <Device Tag>.</p> <p>Mobiltelefon: Die Meldung wird als SMS an ein Mobiltelefon gesendet. (Auswahl nur möglich, wenn unter "Allgemein -> Setup SMS -> Modemtyp:" "GSM-Terminal" ausgewählt ist.)</p> <p>Hinweis: Gesendete Meldungen und Zustellungsfehler werden im Ereignislogbuch mitprotokolliert.</p>	<p>510203-000 bis 510203-034</p>
<p>Empfänger 1 auswählen nur wenn "Empfänger 1" gewählt ist</p>	<p>Wählen Sie aus, wer im Alarmfall alarmiert werden soll. Auswahlliste: nicht benutzt, Telefonnummer x, Emailadresse x Hinweis: Nur auswählbar, wenn bereits eine Nummer oder Emailadresse eingegeben wurde (siehe "Applikation -> Telealarm -> Allgemein -> Telefonnummern/Emailadressen")</p>	<p>510204-000 bis 510204-034</p>
<p>Empfänger 2</p>	<p>(Siehe "Empfänger 1")</p>	<p>510205-000 bis 510205-034</p>

Menüpositionen "Applikation - Telealarm"	Einstellbare Parameter (Werkseinstellungen fett markiert)		Direct Access Code
	Empfänger 2 auswählen nur wenn "Empfänger 2" gewählt ist	(Siehe "Empfänger 1 auswählen")	510206-000 bis 510206-034
	Empfänger 3	(Siehe "Empfänger 1")	510207-000 bis 510207-034
	Empfänger 3 auswählen nur wenn "Empfänger 3" gewählt ist	(Siehe "Empfänger 1 auswählen")	510208-000 bis 510208-034
	Empfänger 4	(Siehe "Empfänger 1")	510209-000 bis 510209-034
	Empfänger 4 auswählen nur wenn "Empfänger 4" gewählt ist	(Siehe "Empfänger 1 auswählen")	510210-000 bis 510210-034

2.3 Setup - Erweitertes Setup - Applikation - Signalauswertung (Alarmstatistik)

Einstellungen, um Signalauswertungen für einstellbare Zeitbereiche / -zyklen zu erhalten sowie Funktion zum manuellen Rücksetzen der Signalauswertungen.

HINWEIS

Hier sind nur die für den Telealarm relevanten Einstellungen beschrieben. Alle anderen Funktionen der Signalauswertung siehe Betriebsanleitung.

Je nach gewählter Funktion passt sich die Bedienoberfläche des Gerätes an, so dass jeweils nur erforderliche Parameter geprüft/eingestellt werden müssen.

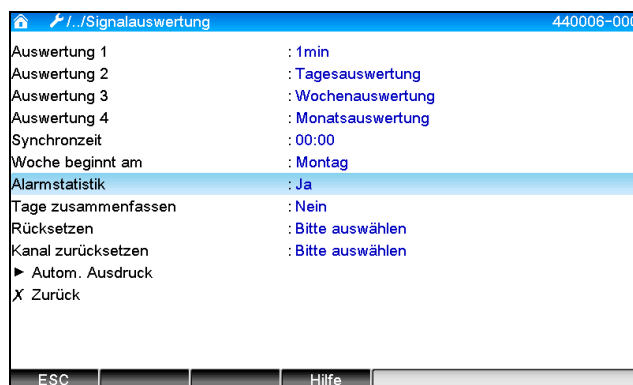


Abb. 5: Setup - System - Signalauswertung - Alarmstatistik

Menüpositionen "Setup - Erweitertes Setup - Applikation - Signalauswertung"	Einstellbare Parameter (Werkseinstellungen fett markiert)	Direct Access Code
Alarmstatistik	<p>Über die Signalauswertungszyklen (z.B. Tagesauswertung) können folgenden Daten ermittelt werden:</p> <ul style="list-style-type: none"> ■ Wie oft war der Grenzwert verletzt (Häufigkeit) ■ Wie lange war der Grenzwert verletzt (Dauer im Betriebsstundenformat 0000h00:00) <p>Auswahlliste: Nein, Ja</p> <p>Hinweise:</p> <ul style="list-style-type: none"> ■ Die Alarmstatistik wird für jede aktive Signalauswertung (gleicher Laufzeit) gebildet. Bei extern gesteuerten Signalauswertungen wird für den Zeitraum, in der die Auswertung nicht aktiv ist, keine Alarmstatistik gebildet. ■ Die Alarmstatistik wird nur für "analoge" Grenzwerte (oben, unten, Inband/Outband bzw. Gradient) gebildet. Für "Grenzwerte auf Zähler" wird keine Statistik gebildet. ■ Auf die Daten der Alarmstatistik können wiederum Grenzwerte gelegt werden. Diese Grenzwerte können die Häufigkeit oder die Dauer der Grenzwertverletzung während der Auswertungsdauer überwachen. Parametrierung unter "Setup → Applikation → Grenzwerte → Grenzwert x → Kanal bzw. Typ" (siehe Betriebsanleitung). ■ Bei der Option "Regenüberlaufbecken RÜB" sollte hier "Ja" ausgewählt werden. 	440006-000
Tage zusammenfassen (nur bei "Alarmstatistik" - "ja")	<p>Legen Sie fest wie die Häufigkeit bei Wochen-, Monats- oder Jahresauswertungen ermittelt werden soll.</p> <p>"nein": jede einzelne Grenzwertverletzung wird gezählt.</p> <p>"ja": es wird die Anzahl an Tagen im Auswertungszeitraum aufgezeichnet, an denen mindestens eine Grenzwertverletzung aufgetreten ist (z.B. notwendig für die Einstauhäufigkeit des Regenüberlaufbeckens).</p> <p>Auswahlliste: Nein, Ja</p> <p>Hinweis: Bei der Option "Regenüberlaufbecken RÜB" sollte hier "Ja" ausgewählt werden.</p>	440008-000

2.4 Setup - Erweitertes Setup- Kommunikation - Ethernet

Einstellungen notwendig, wenn Sie die Ethernet-Schnittstelle des Gerätes nutzen.

HINWEIS

Hier sind nur die für den Telealarm relevanten Einstellungen beschrieben. Alle anderen Funktionen der Signalauswertung siehe Betriebsanleitung.

Menüpositionen "Setup - Erweitertes Setup - Kommunikation - Ethernet"	Einstellbare Parameter (Werkseinstellungen fett markiert)	Direct Access Code
Domain Name System (DNS)	<p>Geben Sie hier bitte die IP-Adresse eines DNS Servers ein (erhalten Sie von Ihrem Netzwerkadministrator).</p> <p>Werkseinstellung: 000.000.000.000</p> <p>Wird benötigt, wenn Sie zum Beispiel Emails versenden wollen und anstelle der IP-Adresse den Namen des Emailservers angeben wollen (z.B. smtp.example.org).</p>	150009/000

2.5 Setup - Erweitertes Setup - Ausgänge - Relais

Einstellungen der Relais für die Funktion Telealarm.

Bei der Option "Telealarm" ist es möglich, die Relais im Gerät fernzusteuern. Durch ein Handy oder einen PC kann über die Fernsteuerung der Geräte-Relais z.B. ein akustisches oder optisches Signal oder auch eine Pumpe ein- bzw. ausgeschaltet werden, bevor eine Person vor Ort ist.

HINWEIS

Hier sind nur die für den Telealarm relevanten Einstellungen beschrieben. Alle anderen Funktionen der Ausgänge und Relais siehe Betriebsanleitung.

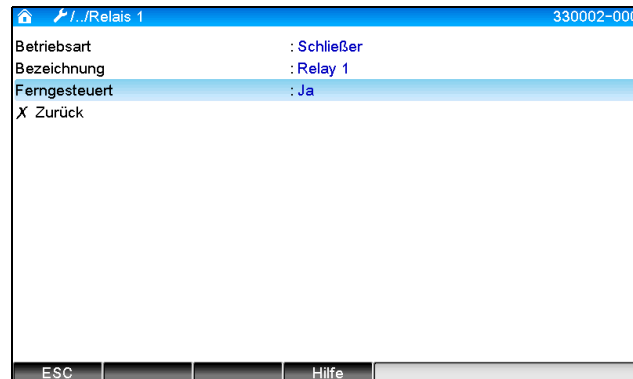


Abb. 6: Setup - Ausgänge - Relais - Relais x - Ferngesteuert

Menüpositionen "Setup - Erweitertes Setup - Ausgänge - Relais - Relais x"	Einstellbare Parameter (Werkseinstellungen fett markiert)	Direct Access Code
Ferngesteuert	<p>Legen Sie fest, ob das Relais per Fernsteuerung (z.B. PC oder SMS) gesteuert werden darf. Auswahlliste: Nein, Ja</p> <p>Hinweise:</p> <ul style="list-style-type: none"> ■ Das entsprechende Relais darf dann nicht für andere Zwecke, z.B. Grenzwertüberwachungen verwendet werden. ■ Die Bezeichnungen für die Relais können im Gerät eingestellt werden (siehe Betriebsanleitung). ■ Die Fernsteuerung von Relais wird im Ereignislogbuch protokolliert. ■ Bei aktiver Benutzerverwaltung: Der zuletzt angemeldete Benutzer bleibt angemeldet. Ist kein Benutzer angemeldet, wird auch durch die Fernsteuerung kein Benutzer am Gerät angemeldet. Im Ereignislogbuch wird jedoch festgehalten, wer das Relais ferngesteuert hat. ■ Der letzte Zustand (ON bzw. OFF) der Relais bleibt auch nach einem Netzausfall erhalten. <p>Funktionsweise: Per OPC-Server: Die Relais des Gerätes können mit dem optionalen OPC-Server ein- und ausgeschaltet ("Ferngesteuert") werden. Bei aktivierter Benutzerverwaltung wird folgender Benutzer für das Ereignislogbuch/Audit Trail verwendet: "ID: Remote, Name: OPC".</p> <p>Per PROFIBUS / Modbus / PROFINET: Die Relais des Gerätes können per PROFIBUS / Modbus / PROFINET (Option) ein- und ausgeschaltet ("Ferngesteuert") werden. Bei aktivierter Benutzerverwaltung wird folgender Benutzer für das Ereignislogbuch/Audit Trail verwendet: "ID: Remote, Name: Fieldbus".</p>	330002/000 bis 330002/011

Menüpositionen "Setup - Erweitertes Setup - Ausgänge - Relais - Relais x"	Einstellbare Parameter (Werkseinstellungen fett markiert)	Direct Access Code
	<p>Per SMS: Die Relais des Gerätes können per SMS ein- und ausgeschaltet ("Ferngesteuert") werden.</p> <p>Hinweis: Am Gerät muss ein GSM-Modem angeschlossen sein, damit die SMS empfangen werden kann. Nur über die im Gerät hinterlegten Telefonnummern kann auf das Gerät per SMS zugegriffen werden (Authentifizierung). Hierzu muss die Rufnummernunterdrückung vom Mobiltelefon deaktiviert sein! Bei aktivierter Benutzerverwaltung wird folgender Benutzer für das Ereignislogbuch/Audit Trail verwendet: "ID: SMS, Name: <Telefonnummer>".</p> <p>Folgenden SMS-Text muss der Anwender senden, um ein Relais zu schalten: Öffnen: RELAY<nr>=OFF (Beispiel: "RELAY3=OFF" öffnet das Relais Nr. 3) Schließen: RELAY<nr>=ON (Beispiel: "RELAY3=ON" schließt das Relais Nr. 3) Hinweis: <nr> ist die Relaisnummer (1..12); pro SMS kann max. 1 Relais gesteuert werden.</p> <p>Diese Befehle gehen von der Betriebsart "Schließer" aus. Wenn das Relais in der Betriebsart "Öffner" arbeitet, bewirken die Befehle genau das Gegenteil. Es dürfen keine Leerzeichen innerhalb des Befehls vorhanden sein. Die Befehle werden unabhängig von der Groß-/Kleinschreibung erkannt. Der Sender erhält eine Statusmeldung per SMS zurück.</p>	

HINWEIS

Die geänderten Einstellungen werden erst wirksam, wenn der Anzeigebetrieb (Gruppendarstellung) nach der Parametrierung wieder aufgenommen wird. Das Verlassen der Bedienmenüs erfolgt durch wiederholte Auswahl des Menüpunktes "Zurück".

2.6 Handhabung im Betrieb

2.6.1 Textmeldungen im Alarmfall

Im Alarmfall wird pro Alarm eine eigene Meldung an die gewählten Empfänger mit folgendem Inhalt gesendet:

- Datum/Zeit (in dem am Gerät eingestellten Format);
- der eingegebene Gerätenamen <Device Tag>;
- eine eindeutige vom Gerät generierte 10-stellige Meldungs-ID (nur bei SMS, wenn Funktion "Meldung bestätigen" aktiv ist);
- einer folgenden Textmeldung, je nach Auslösegrund:

Auslösegrund	Textinhalt der SMS bzw. Email
Grenzwertverletzung	Der unter "Setup → Erweitertes Setup → Applikation → Grenzwerte → Grenzwert x → Meldetext GW ein" eingegebene Meldetext wird gesendet. Wenn keine Meldung hinterlegt wurde, generiert das Gerät automatisch einen eigenen eindeutigen Text (z.B. "Analog 1 > 90%").
Schalten von Digitaleingängen	Der unter "Setup → Erweitertes Setup → Eingänge → Digitaleingänge → Digitaleingang x" eingegebene Meldetext für "L->H" bzw. "H->L" wird gesendet. Wenn keine Meldung hinterlegt wurde, generiert das Gerät automatisch einen eigenen eindeutigen Text (z.B. "Digital 1 L->H"). Hinweis: Funktion nur möglich, wenn "Ein/Aus-Meldung" oder "Meldung + Betriebszeit" für den Digitaleingang gewählt wurde.

Beispiel einer vollständigen Alarmmeldung: "27.02.2015 15:23:16 <Gerätenamen>
Analog 5 > 50,0 %"

2.6.2 Beispiel Telealarmmeldungen / SMS weiterleiten

Vorgehensweise zum Aktivieren der Telealarmweiterleitung:

1. Telealarm aktivieren unter "Setup → Erweitertes Setup → Applikation → Telealarm → Allgemein"
2. Notwendige Einstellungen unter "Setup → Erweitertes Setup → Applikation → Telealarm → Allgemein → Setup SMS":
Meldung bestätigen: "ja" auswählen
Bestätigung Timeout: z.B. "10 Minuten" einstellen
3. Mindestens 2 Telefonnummern anlegen unter "Setup → Erweitertes Setup → Applikation → Telealarm → Allgemein → Telefonnummern"
4. Notwendige Einstellungen unter "Setup → Erweitertes Setup → Applikation → Telealarm → Alarm x":
An alle Empfänger senden: "nein"
Empfänger x: "Mobiltelefon". Hinweis: Mindestens 2 Empfänger müssen zugewiesen werden.

Ablauf bei einem Alarm:

1. Das Gerät versendet die SMS an den ersten eingestellten Empfänger (z.B. Empfänger 1)
2. Wenn dieser nicht innerhalb der eingestellten Zeit ("Bestätigung Timeout", z.B. 10 Minuten) per SMS quittiert, sendet das Gerät die SMS an den nächsten eingestellten Empfänger (z.B. Empfänger 2) (= "Weiterleitung")
3. Falls dieser Empfänger nun die Meldung innerhalb der eingestellten Zeit ("Bestätigung Timeout" z.B. 10 Minuten) quittiert ist die Telealarmmeldung abgeschlossen.
4. Falls auch dieser Empfänger nicht rechtzeitig quittiert, sendet das Gerät die SMS an den nächsten eingestellten Empfänger. Wenn kein weiterer Empfänger eingestellt ist, wird eine Fehlermeldung am Gerät ausgegeben, ein Eintrag im Ereignislogbuch gespeichert und falls unter "Setup → Erweitertes Setup → Applikation → Telealarm → Allgemein, Bei Fehler:" eingestellt, ein Relais geschaltet.

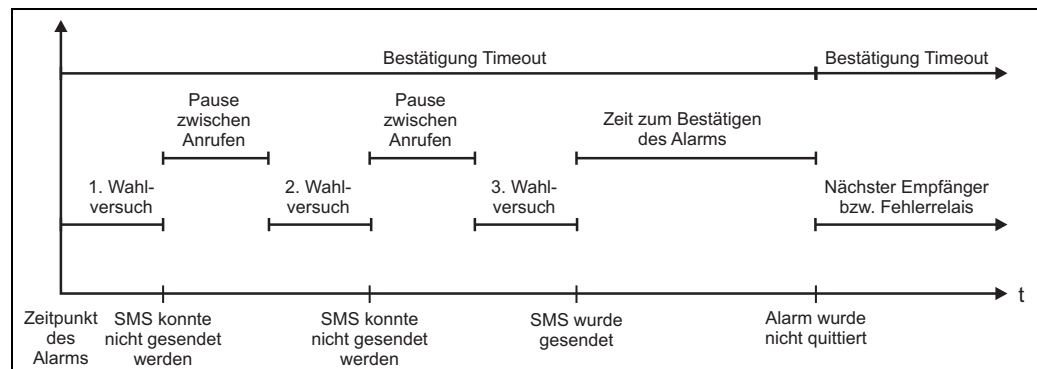


Abb. 7: Zeitlicher Ablauf im Alarmfall: Telealarmmeldung per SMS versenden und quittieren.

HINWEIS

Um einen Empfang der SMS quittieren zu können, muss der Empfänger die eindeutige Meldungs-ID, die er per SMS erhalten hat, an das Gerät zurücksenden.

Dies funktioniert auf 2 verschiedene Arten (Handyabhängig):

- ▶ "Antworten" wählen, die ID manuell (z.B. "ID=12345678") in die SMS eintippen,
- ▶ "Weiterleiten" wählen und die Telefonnummer aus dem Adressbuch auswählen.

Erst wenn eine gültige Meldungs-ID an das Gerät zurückgesendet wird, gilt die SMS als "erfolgreich versendet".

▲ VORSICHT

Wenn mehrere Ereignisse gleichzeitig auftreten, werden diese nacheinander versendet. Es kann daher zu einer Zustellverzögerung kommen (keine Echtzeitalarmierung).

2.6.3 Werte per Mobiltelefon / SMS abfragen

Momentanwerte einzelner Kanäle und Gruppen sowie Auswertungen des Gerätes können per SMS abgefragt werden.

HINWEIS

Die Sprache der Meldung ist immer Englisch.

HINWEIS

Am Gerät muss ein GSM-Modem angeschlossen sein, damit die SMS empfangen werden kann. Nur über die im Gerät hinterlegten Telefonnummern kann auf das Gerät per SMS zugegriffen werden (Authentifizierung). Hierzu muss die Rufnummernunterdrückung vom Mobiltelefon deaktiviert sein! Bei aktivierter Benutzerverwaltung wird folgender Benutzer für das Ereignislogbuch/Audit Trail verwendet: "ID: SMS, Name: <Telefonnummer>".

HINWEIS

Es dürfen keine Leerzeichen innerhalb des Befehls vorhanden sein. Der Befehl wird unabhängig von der Groß-/Kleinschreibung erkannt. Bei ungültigen Befehlen (falsches Format, unbekannte Kanäle/Gruppen, Kanal ausgeschaltet, Auswertung ausgeschaltet, ...) wird eine Fehlermeldung per SMS an den Sender geschickt (außer bei falscher Authentifizierung). Pro SMS kann max. 1 Momentanwert bzw. die Werte einer Gruppe abgefragt werden.

Momentanwerte und Auswertungen einzelner Kanäle abfragen

Folgenden SMS-Text muss der Anwender senden, um einen Wert per SMS abzufragen:

GET	<typ> Kanalart:	<ch> Kanalnummer:	<mode> Art des Messwertes:
GET	A; Analogkanal	1...40;	1 Momentanwert
GET	D; Digitalkanal	1...14;	2 Zählerstand Auswertung 1
GET	M; Mathekanal	1...8;	3 Zählerstand Auswertung 2
GET			4 Zählerstand Auswertung 3
GET			5 Zählerstand Auswertung 4
GET			6 Gesamtzähler

Beispiel:

Eine SMS mit dem Text "**GETA;8;1**" ruft vom Analogkanal 8 den Momentanwert ab.

Eine SMS mit dem Text "**GETM;1;6**" ruft vom Mathekanal 1 den Gesamtzähler der Auswertung 1 ab.

Aufbau der SMS-Antwort:

Wenn OK:

<Datum/Zeit>

<Device Tag> (Gerätebezeichnung)

<Kanalbezeichnung> = <Wert> <Dim> [(<Zählerart>)]

Bei Fehler:

<Datum/Zeit>

<Device Tag> (Gerätebezeichnung)

Fehlermeldung

Beispiel einer SMS-Antwort:

05.10.2015 15:08:00

<Device Tag> (Gerätebezeichnung)

Tank1 = 20 m

Legende:

<Datum/Zeit> = Zeitpunkt an dem die Momentanwerte gemessen wurden (im Format, dass am Gerät eingestellt ist)
 <Kanalbezeichnung> = Kanalbezeichnung
 <Wert> = Messwert
 <Dim> = Einheit/Dimension
 <Zählerart> = Art der Auswertung (Optional, d.h. nur wenn Zähler ausgelesen werden)

Werte einer Gruppe abfragen

Folgenden SMS-Text muss der Anwender senden, um einen Momentanwert einer Gruppe per SMS abzufragen:

GROUP	<no> Gruppennummer:
GROUP	1...10 Gruppennummer

Pro SMS können maximal die Werte einer Gruppe abgefragt werden. Es werden genau die Messwerte (Momentanwert/Zähler) zurückgeliefert, die auch in der Gruppe angezeigt werden.

Sonderfall: wenn ein Messwert „alternierend“ angezeigt wird (d.h. es werden abwechselnd Momentanwert und Zähler angezeigt), wird nur der Momentanwert gesendet.

Eine SMS kann max. 160 Zeichen enthalten. Wenn die Antwort länger wird als diese Begrenzung, wird die Antwort auf mehrere SMS aufgeteilt.

Aufbau der Antwort:

Wenn OK:

<Datum/Zeit>

<Gerätebezeichnung>

<Gruppenbezeichnung>

für jeden Kanal der Gruppe: <No> = <Wert> <Dim>

Bei Fehler:

< Datum/Zeit>: Fehlermeldung

Legende:

<No>: Kanal der Gruppe (1..8)

<Wert>: Messwert

<Dim>: Einheit/Dimension

2.6.4 Das Ereignislogbuch / Audit Trail

Im laufenden Betrieb kann in der Messwertdarstellung durch Drücken der Softkey-Taste 1 (frei definierbar) oder über "Hauptmenü → Anzeige / Betrieb → Ereignislogbuch / Audit Trail" das Ereignislogbuch aufgerufen werden:

Ereignis-Logbuch		02.03.2015 08:45:38
↗	010000-000 Sprache/Language: Deutsch	02.03.2015 08:45:26
⊙	Power on	02.03.2015 08:40:24
⊙	Power off	27.02.2015 14:39:46
↗	010000-000 Sprache/Language: English	27.02.2015 13:50:39
↗	330002-000 Ferngesteuert: Ja	27.02.2015 13:49:09
↗	010000-000 Sprache/Language: Deutsch	27.02.2015 13:49:02
↗	330002-011 Remote controlled: Yes	27.02.2015 13:48:21
↗	510203-001 Recipient 1: E-mail	27.02.2015 13:32:06
↗	510200-001 Trigger: Limit 1	27.02.2015 13:31:59
↗	510208-000 Recipient 3 selected: 8000187@1	27.02.2015 13:31:31
↗	510207-000 Recipient 3: Cellular phone	27.02.2015 13:31:28
↗	010000-000 Sprache/Language: English	27.02.2015 13:23:02
▶	Neuere Ereignisse suchen	
▶	Ältere Ereignisse suchen	
X	Zurück	
ESC		Gehe zu... Details Screenshot

Abb. 8: Ereignislogbuch / Audit Trail

Folgende Ereignisse können hier angesehen werden:

- Gesendete Meldungen und Zustellungsfehler
- Test der Telealarmfunktion
- Die Fernsteuerung von Relais
- Momentanwertabfrage per SMS
- Bei aktiver Benutzerverwaltung, die erfolgte als auch die verweigerte Authentifizierung über die Fernsteuerung (mit Benutzernamen)

Hierzu wählen Sie den entsprechenden Eintrag im Ereignislogbuch aus und betätigen die Softkey-Taste 3 "Details". Um in die Momentanwertanzeige zurückzukehren, drücken Sie die Softkey-Taste 1 "Esc".

2.6.5 Alarmstatistik in der Signalauswertung

Im laufenden Betrieb kann in der Messwertdarstellung über "Hauptmenü → Extras → Signalauswertung" die Signalauswertung mit der Alarmstatistik aufgerufen werden:

Zwischenauswertung		02.03.2015 09:09:42	
02.03.2015 09:09:00 .. 02.03.2015 09:09:42 (0h00:43)			
Channel 1			
Min	:	13,9 %	(02.03.2015 09:09:00)
Max	:	42,3 %	(02.03.2015 09:09:00)
Mittel	:	35,0 %	
Channel 2			
Min	:	4,6 %	(02.03.2015 09:09:00)
Max	:	76,1 %	(02.03.2015 09:09:33)
Mittel	:	8,4 %	
Menge	:	352,9 m³	
Gesamtmenge	:	3725,2 m³	
Channel 3			
Min	:	109,9 °C	(02.03.2015 09:09:00)
Max	:	109,9 °C	(02.03.2015 09:09:00)
Mittel	:	109,9 °C	
Limit 1			
ESC		Screenshot	

Abb. 9: Signalauswertung mit Alarmstatistik

Hier wird zusätzlich zur gewählten Signalauswertung (siehe Betriebsanleitung) die Alarmstatistik mit angezeigt.

Um in die Momentanwertanzeige zurückzukehren, drücken Sie die Softkey-Taste 1 "Esc".

HINWEIS

Die Alarmstatistik wird über die normale Signalauswertung zurückgesetzt "Setup → System → Signalauswertung → Rücksetzen".

Die Daten der Alarmstatistik können auch in der mitgelieferten PC Software dargestellt (in der Messwerttabelle), ausgedruckt und exportiert werden.

2.6.6 Empfangsqualität prüfen/anzeigen

Das Gerät prüft die Empfangsqualität (Feldstärke) von angeschlossenen GSM-Funkmodems und zeigt das aktuelle GSM-Netz (Provider) an. Die Informationen werden unter "Hauptmenü → Diagnose → GSM-Terminal" angezeigt.

HINWEIS

Diese Funktion steht nur zur Verfügung, wenn ein GSM-Modem angeschlossen ist und das Modem die entsprechenden Befehle unterstützt.

2.6.7 Status Telealarm

Das Gerät zeigt Informationen über den Status der einzelnen Alarme an. Die Informationen werden unter "Hauptmenü → Diagnose → Status Telealarm" angezeigt.

HINWEIS

Diese Funktion steht nur zur Verfügung, wenn der Telealarm unter "Setup → Applikation → Telealarm" eingeschaltet und vollständig parametrierung wurde.

2.6.8 Testfunktion der ferngesteuerten Relais

Mit der folgenden Funktion können die zur Fernsteuerung freigegebenen Relais manuell aktiviert werden: "Hauptmenü → Diagnose → Simulation → Relais". Wählen Sie das entsprechende Relais aus und ändern Sie den Zustand (geöffnet/geschlossen).

HINWEIS

Die Zustandsänderung wird im Ereignislogbuch mitprotokolliert.

Bei aktiver Benutzerverwaltung: Der Benutzer benötigt die notwendigen Rechte in der Benutzerverwaltung (siehe Betriebsanleitung).

2.6.9 Testfunktion zum SMS/Email Versand

Mit der folgenden Funktion kann die Alarmierung (Versand von SMS/Emails) getestet werden: "Hauptmenü → Diagnose → Simulation → Telealarm testen"

Wählen Sie einen der eingestellten Alarme aus. Daraufhin sendet das Gerät an ALLE zugewiesenen Empfänger (Quittierung wird beim Test nicht berücksichtigt) eine Meldung (SMS oder Email; je nach Einstellung). Als Meldungstext wird ein neutraler Text verwendet (Alarm <x>: Test), damit die Empfänger erkennen, dass es sich um einen Test handelt. Im Ereignislogbuch wird der Test mitprotokolliert.

3 Fehlermeldungen und Störungsbehebung

Ihr Gerät informiert Sie bei Störung oder Fehleingabe durch Klartext am Bildschirm. Die Darstellung des Fehlercodes erfolgt im Anzeigemodus (Messwertdarstellung) am Bildschirm oben rechts.

Version mit Navigator und Frontschnittstellen:

Zusätzlich signalisiert eine rote LED Fehler, bzw. blinkt bei Warnung oder Wartungsbedarf.

HINWEIS

Ausführliche Fehlerhinweise mit Problemlösungen finden Sie in der Betriebsanleitung.

4 Technische Daten

HINWEIS

Für diese Geräteoption gelten die Technischen Daten der Betriebsanleitung.

www.addresses.endress.com
