

Einbauanleitung **Kit für Memosens COL37E**

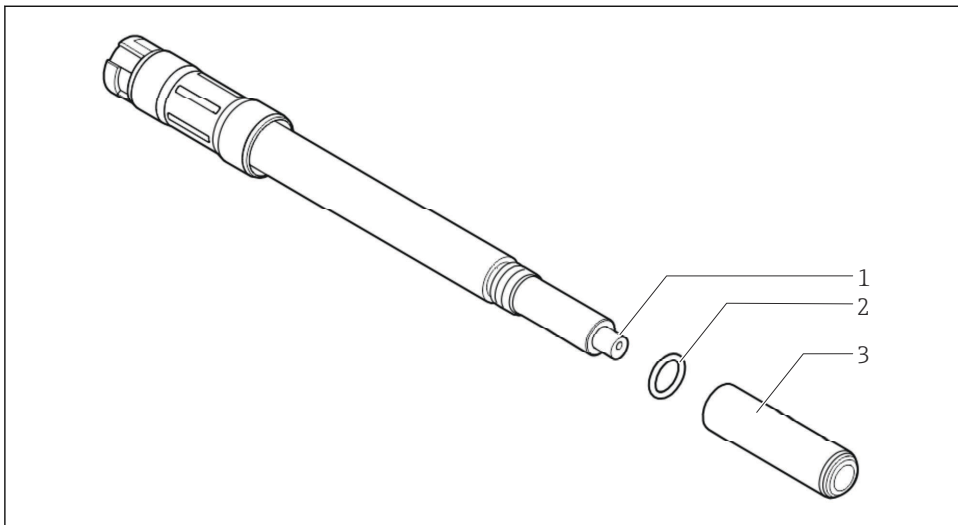
Für den Sauerstoffsensor COL37E



Inhaltsverzeichnis

1	Übersicht Memosens COL37E	3
2	Bestimmungsgemäße Verwendung	3
3	Einbauberechtigte Personen	4
4	Lieferumfang	5
5	Zusätzliche Dokumentation	5
6	Austausch der Ersatzteile	6
7	Kalibrierung durchführen	9
8	Entsorgung	11

1 Übersicht Memosens COL37E



A0048111

1 Übersicht Memosens COL37E

- 1 Lichtwellenleiter mit Temperatursensor
- 2 O-Ring
- 3 Sensorkappe

2 Bestimmungsgemäße Verwendung

- Die Teile der Kits sind ausschließlich als Nachrüst- oder Ersatzteile für die Sensoren COL37E zu verwenden. Eine anderweitige Verwendung ist nicht zulässig!
- Nur Originalteile von Endress+Hauser verwenden.
- Im W@M Device Viewer prüfen, ob das Ersatzteil zum vorliegenden Gerät passt.

3 Einbauberechtigte Personen

- Montage, Inbetriebnahme, Bedienung und Wartung der Messeinrichtung dürfen nur durch dafür ausgebildetes Fachpersonal erfolgen.
- Das Fachpersonal muss vom Anlagenbetreiber für die genannten Tätigkeiten autorisiert sein.
- Der elektrische Anschluss darf nur durch eine Elektrofachkraft erfolgen.
- Das Fachpersonal muss diese Einbauanleitung gelesen und verstanden haben und die Anweisungen dieser Einbauanleitung befolgen.
- Störungen an der Messstelle dürfen nur von autorisiertem und dafür ausgebildetem Personal behoben werden.



Reparaturen, die nicht in der mitgelieferten Betriebsanleitung beschrieben sind, dürfen nur direkt beim Hersteller oder durch die Serviceorganisation durchgeführt werden.

4 Lieferumfang

4.1 Kit COL37E

Das Kit enthält folgende Teile →  2,  5:

- | | |
|--------------------------|--------------------------------|
| 1 St. Sensorkappe | 1 St. Kalibrierflasche |
| 1 St. O-Ring | 1 St. Herstellerprüfzertifikat |
| 1 St. O-Ring Montagetool | 1 St. Anleitung |
| 1 St. Reinigungstuch | |



A0048113

 2 Kit COL37E

5 Zusätzliche Dokumentation

Ausführliche Informationen zum Gerät finden Sie in der Betriebsanleitung des Sensors und den weiteren Dokumentationen, erhältlich über:

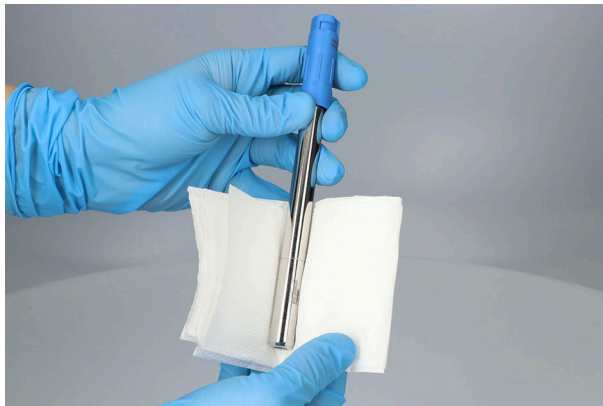
- www.endress.com/device-viewer
- Smartphone / Tablet: Endress+Hauser Operations App

6 Austausch der Ersatzteile

- ▶ O-Ring bei einer Beschädigung sofort austauschen.

O-Ring austauschen

1. Sensor reinigen bevor der Austausch vorgenommen wird. Hierzu ist ein der Art der Verschmutzung entsprechendes Reinigungsmittel zu verwenden.



A0048114

2. Sensorkappe abschrauben und abnehmen.



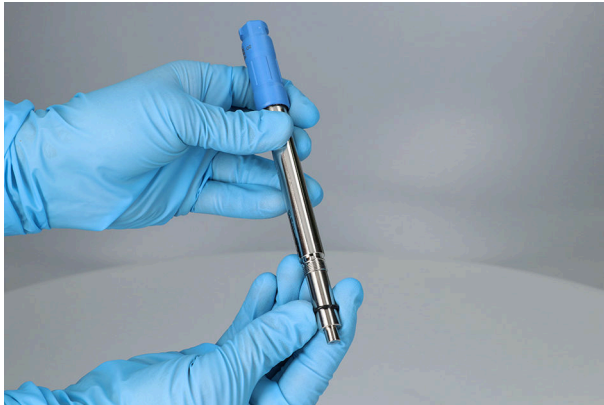
A0048115

HINWEIS**Sachschäden durch mechanische Reinigung des Lichtwellenleiters mit Temperatursensor!**

Polieren bzw. kratzen kann Funktionseinbußen oder Totalausfall des Sensors zur Folge haben.

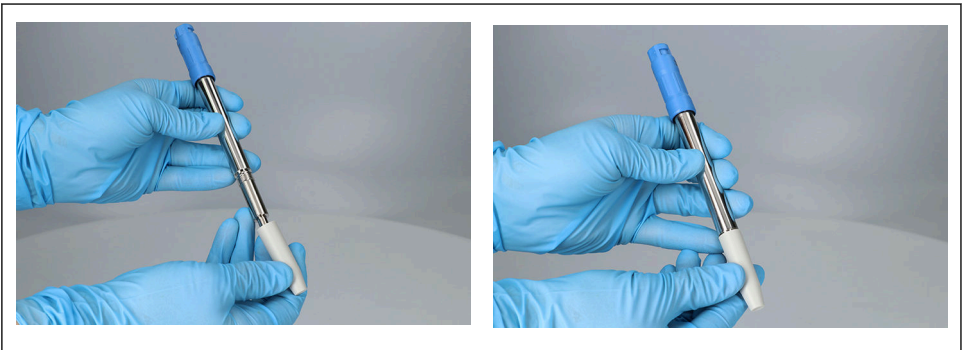
- ▶ Lichtwellenleiter mit Temperatursensor durch vorsichtiges Abtupfen mit einem weichen Reinigungstuch reinigen.

3. Vorhandenen O-Ring behutsam vom Sensor entfernen. Zur Demontage keine spitzen Gegenstände verwenden, um den Sensor nicht zu beschädigen.



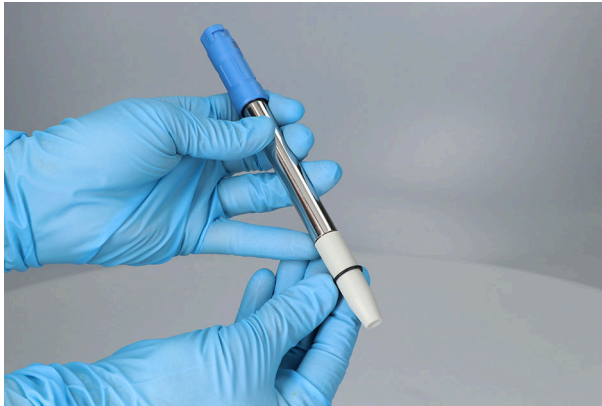
A0048116

4. O-Ring Montagetool über die Sensoroptik schieben.



A0048117

5. Den O-Ring über das O-Ring Montagetool auf die Schafthülse aufschieben, bis seine Endposition erreicht ist.



A0048121

6. O-Ring Montagewerkzeug abnehmen und Sensorkappe aufsetzen.

Sensorkappe austauschen

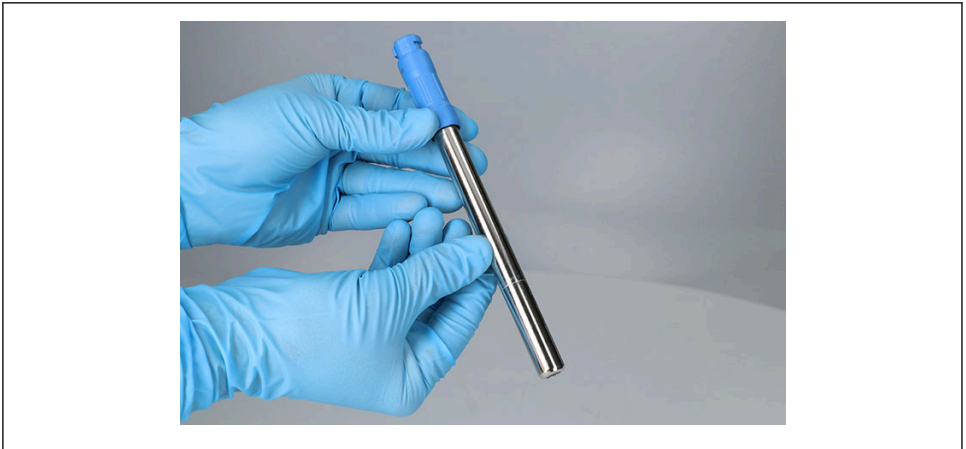
1. Visueller Check der neuen Sensorkappe:
Neue Sensorkappe in das Licht halten.
 - ↳ Im Inneren der Sensorkappe darf nur die grüne homogene Fluoreszenzschicht sichtbar sein.
2. Vorhandene Sensorkappe abschrauben und abnehmen.



A0048115

i Empfehlung: Bei jedem Sensorkappenwechsel auch den O-Ring wechseln.

3. Neue Sensorkappe bis zum Anschlag auf den Sensorschaft aufschrauben, so dass kein Spalt mehr zwischen Kappe und Sensorschaft sichtbar ist.



A0048120

4. Den Vorgang **Kappenwechsel** in der SmartBlue App durchführen. Dies ist unter folgendem Menüpfad zu finden: Benutzerführung → Kalibrierung → Kappenwechsel
↳ Der Sensor ist jetzt wieder betriebsbereit.

i Führen Sie unbedingt nach jedem Kappenwechsel eine Nullpunkt-Kalibrierung als auch eine Kalibrierung an Sauerstoff durch. Bei einer Wartung ohne Kappenwechsel bitte eine Überprüfung des Sensors an Luft durchführen. Die Kalibrierung kann über das Gerät direkt im Menüpunkt Benutzerführung durchgeführt werden. Eine Kalibrierung in der SmartBlue App über den Menüpunkt Benutzerführung → Kalibrierung ist ebenfalls möglich. Beachten Sie hierbei die Betriebsanleitung des verwendeten Messgerätes.

7 Kalibrierung durchführen

i Vermeiden Sie direkte Sonnenstrahlen oder Wind während der Kalibrierung.

Nullpunktkalibrierung durchführen

1. Flasche mit Nullpunktgel COY8 öffnen und den Sensor mit Gel blasenfrei benetzen. Anschließend den Sensor in die Flasche stellen.
2. Warten, bis der Sensor stabile Messwerte anzeigt.
3. Die Kalibrierung über das Handmessgerät CML18 oder über die SmartBlue App starten und die Werte zur Justage speichern.

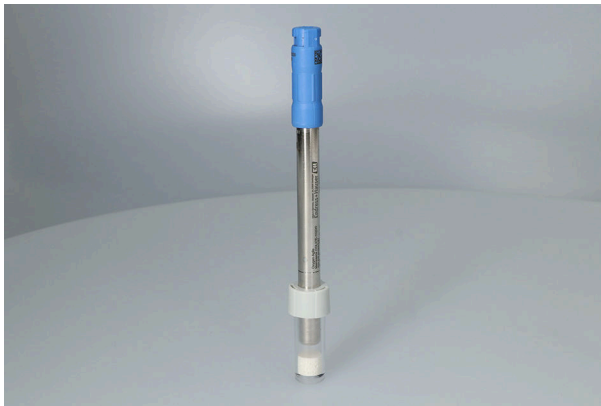
Kalibrierung an Sauerstoff durchführen

1. Den Schwamm in der Kalibrierflasche befeuchten.



A0048660

2. Anschließend die Kalibrierflasche mit innenliegendem Schwamm auf den Sensor montieren.



A0048661

3. Die Kalibrierung über das Handmessgerät CML18 oder über die SmartBlue App starten.

Nähere Informationen hierzu finden Sie in der Technischen Information TI01244C/07 und in der Betriebsanleitung BA02002C/07 im Download-Bereich auf www.endress.com.

8 Entsorgung

8.1 Sensoren



Gemäß der Richtlinie 2012/19/EU über Elektro- und Elektronik-Altgeräte (WEEE) ist das Produkt mit dem abgebildeten Symbol gekennzeichnet, um die Entsorgung von WEEE als unsortierten Hausmüll zu minimieren. Gekennzeichnete Produkte nicht als unsortierter Hausmüll entsorgen, sondern zu den gültigen Bedingungen an Endress+Hauser zurückgeben.



71564752

www.addresses.endress.com
