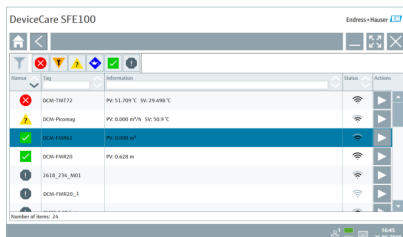
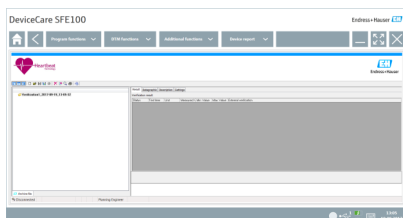
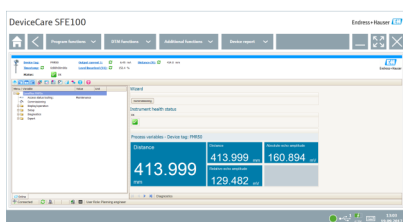
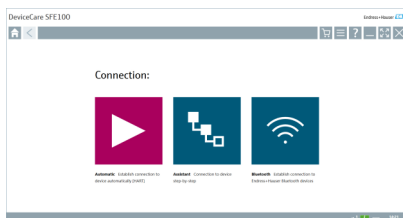


Informazioni tecniche DeviceCare SFE100

Configurazione dei dispositivi Endress+Hauser



Tool di configurazione per dispositivi con protocolli Fieldbus e protocolli di servizio Endress+Hauser

Applicazione

DeviceCare è uno strumento sviluppato da Endress+Hauser per la configurazione dei dispositivi Endress+Hauser, che consente di configurare tutti i dispositivi intelligenti di un impianto tramite una connessione "point-to-point" o "point-to-bus". Le informazioni di stato forniscono agli utenti uno strumento semplice ma efficace per il monitoraggio dei dispositivi. Funzioni automatiche e procedure guidate facilitano all'utente l'uso del programma. I menu intuitivi consentono di accedere ai dispositivi da campo in modo semplice e trasparente.

Vantaggi









- Installazione rapida e semplice, aggiornamento online delle applicazioni, connessione ai dispositivi con un solo clic.
- Identificazione automatica dell'hardware e aggiornamento del catalogo dei driver.
- Configurazione dei dispositivi con DTM, supporto della verifica Heartbeat.
- Supporto multilingue, predisposizione touch per l'uso su tablet.
- Sono supportati i seguenti protocolli di comunicazione: HART, PROFIBUS DP/PA, FOUNDATION Fieldbus, IO-Link, Modbus, CDI e le interfacce service di Endress+Hauser.
- Interfacce hardware per modem (USB/RS232), Bluetooth, TCP/IP e USB.
- Connessione ai dispositivi Bluetooth e WLAN di Endress+Hauser – ideale per la configurazione e la diagnostica dei dispositivi wireless.

Indice

Informazioni sulla documentazione	3
Simboli per alcuni tipi di informazioni	3
Funzionamento e struttura del sistema	3
Funzione	3
Struttura del sistema	4
Funzionamento	6
Integrazione di sistema	6
Software installati e informazioni sui dispositivi connessi . . .	7
Connessione di dispositivi IO-Link	7
Informazioni per l'ordine	7
Documentazione aggiuntiva	7
DeviceCare SFE100	7
FieldCare SFE500	7
Plant Asset Management	7
Marchi registrati	7

Informazioni sulla documentazione

Simboli per alcuni tipi di informazioni

Simbolo	Significato
	Consentito Procedure, processi o interventi consentiti.
	Preferito Procedure, processi o interventi preferenziali.
	Vietato Procedure, processi o interventi vietati.
	Suggerimento Indica informazioni aggiuntive.
	Riferimento che rimanda alla documentazione
	Riferimento alla pagina
	Riferimento alla figura
	Ispezione visiva

Funzionamento e struttura del sistema

Funzione

DeviceCare è un tool di configurazione gratuito per tutti i dispositivi Endress+Hauser con un DeviceDTM adeguato. DeviceCare supporta una serie di protocolli, i protocolli di servizio Endress+Hauser e la connessione a dispositivi Bluetooth Endress+Hauser. I dispositivi possono essere collegati direttamente mediante un'interfaccia idonea, ad esempio tramite un modem (point-to-point), un sistema bus (point-to-bus) o una connessione wireless (WLAN/Bluetooth).

Il tool è destinato ai clienti che non dispongono di una rete digitale negli impianti e nelle officine e ai tecnici di assistenza di Endress+Hauser. DeviceCare è rapido, facile e intuitivo da utilizzare e può essere eseguito su un PC, un laptop o un tablet con sistema operativo Windows.

Dispositivi da campo e protocolli supportati


Dispositivi da campo Endress+Hauser

- HART
- PROFIBUS DP/PA
- FOUNDATION Fieldbus
- Modbus
- IO-Link

Protocolli di servizio Endress+Hauser

- CDI
- ISS
- IPC
- PCP



Connessione dei dispositivi IO-Link: →  7

Struttura del sistema

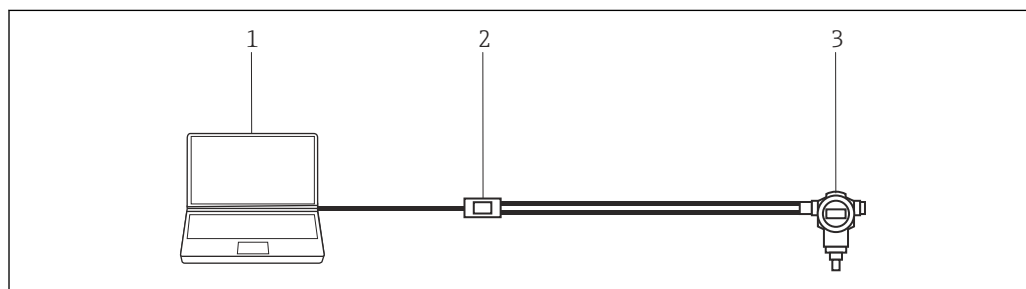
Comunicazione

DeviceCare supporta i seguenti metodi di comunicazione:

Comunicazione	Interfaccia / modem / gateway	L'uso in zone non pericolose è consentito?	L'uso in zone pericolose è consentito?
HART	Commubox FXA195 (4 ... 20 mA)	Si	No
	Modem Bluetooth MACTek (4 ... 20 mA)	Si	Si
	Memograph RSG45 (4 ... 20 mA)	Si	No
	Modem USB MACTek (4 ... 20 mA)	Si	No
	FieldPort SFP50	Si	Si
	Fieldgate SFG250	Si	No
PROFIBUS	Softing PROFusb	Si	No
	Softing PBpro USB	Si	No
	FieldPort SFP50	Si	Si
	Fieldgate SFG500	Si	No
FOUNDATION Fieldbus	NI USB	Si	No
	Softing FFusb	Si	No
	FieldPort SFP50	Si	Si
Bluetooth		Non applicabile	Non applicabile
Modbus	Seriale Modbus	Si	No
WirelessHART	Adattatore WirelessHART SWA70	Si	Si
	Fieldgate SWG70 WirelessHART	Si	Si
Interfacce service Endress+Hauser	Commubox FXA291	Si	No
	Commubox FXA193	Si	No
	TXU10 V2	Si	No
	TXU10 V1	Si	No
	CDI USB	Si	No
	CDI TCP/IP	Si	Si
IO-Link	FieldPort SFP20	Si	No

Connessione punto a punto HART

Nello schema è rappresentata una connessione punto a punto HART con un modem USB/HART FXA195. Connettendo un FXA195 al computer, DeviceCare può connettersi automaticamente al dispositivo.



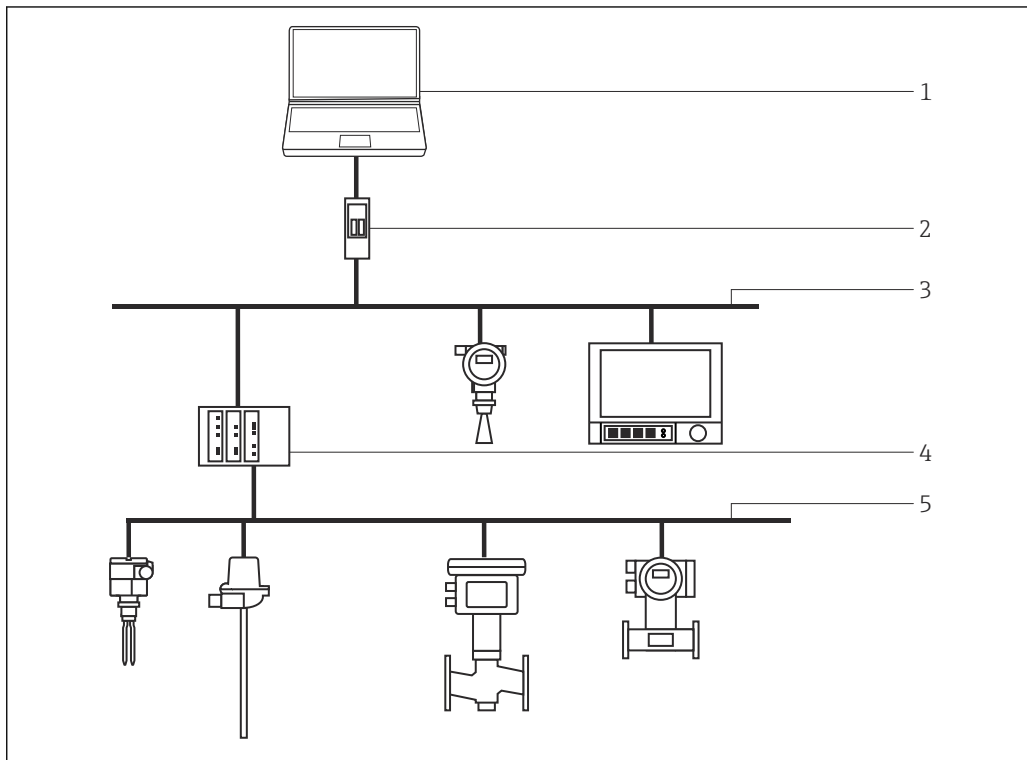
1 Connessione punto a punto con un dispositivo da campo HART

- 1 DeviceCare
- 2 HART FXA195
- 3 Dispositivo da campo

Per stabilire la comunicazione con il dispositivo HART, occorre dotare il circuito di un resistore da almeno 250 Ω, con modalità variabili a seconda dell'architettura del sistema e della fonte di alimentazione utilizzata. Leggere attentamente il manuale del FXA195.

Connessione punto a punto PROFIBUS

Questo schema spiega come stabilire la connessione da PROFIBUS DP a PROFIBUS PA utilizzando un DP/PA Link Siemens o un SK3 Pepperl+Fuchs.

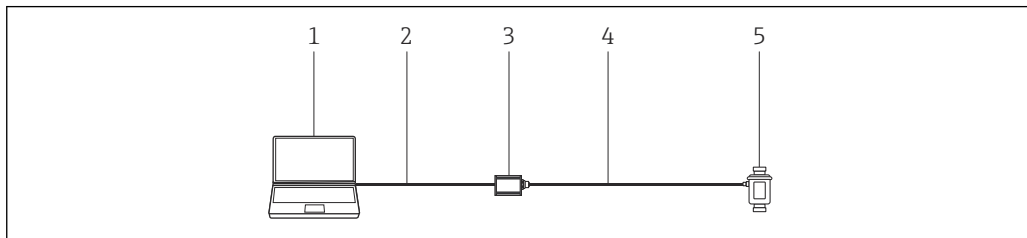


2 Connessione punto a punto PROFIBUS

- 1 DeviceCare
- 2 Fieldgate SFG500
- 3 PROFIBUS DP
- 4 Accoppiatore di segmento
- 5 PROFIBUS PA

Connessione punto a punto IO-Link

Questo schema mostra la connessione punto a punto di un dispositivo IO-Link a un laptop attraverso l'interfaccia di comunicazione FieldPort SFP20. Il dispositivo IO-Link è collegato direttamente tramite il connettore M12.

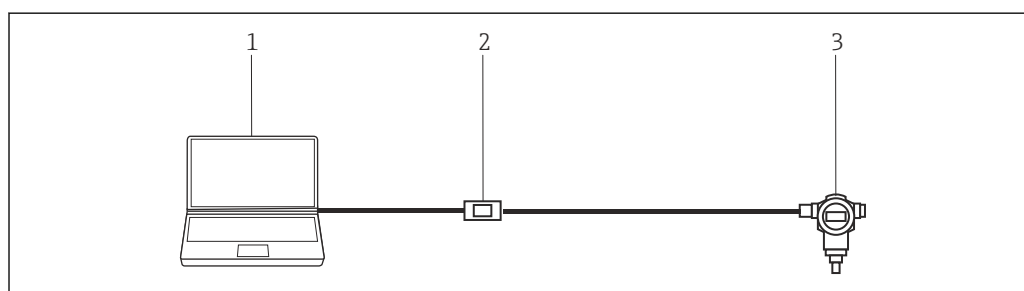


3 Connessione punto a punto IO-Link

- 1 DeviceCare
- 2 USB
- 3 FieldPort SFP20
- 4 IO-Link/connettore M12-M12
- 5 Dispositivo IO-Link

Connessione punto a punto CDI

Nello schema è rappresentata una connessione punto a punto CDI con un modem FXA291. Connettendo un FXA291 al computer, DeviceCare può connettersi automaticamente al dispositivo.



4 Connessione punto a punto CDI a un dispositivo

- 1 DeviceCare
- 2 CDI FXA291
- 3 Dispositivo da campo

Funzionamento

- Interfaccia grafica Windows configurabile standard con icone, scelte rapide da tastiera, ecc.
- Hardware: PC, laptop, tablet Windows
- Sistemi operativi supportati: Windows 8.1, 10 (32/64 bit)
- Connessione automatica o tramite procedura guidata ai dispositivi Endress+Hauser
- Lingue disponibili in DeviceCare: Arabo (AR), Cinese (ZH), Ceco (CS), Olandese (NL), Inglese (EN), Finlandese (FI), Francese (FR), Tedesco (DE), Indonesiano (ID), Italiano (IT), Giapponese (JA), Coreano (KO), Polacco (PL), Portoghese (PT), Russo (RU), Spagnolo (ES), Svedese (SV), Tailandese (TH), Turco (TR), Vietnamita (VI)
- L'interfaccia utente del DTM e la lingua variano a seconda del dispositivo e del fornitore

Integrazione di sistema

Requisiti di sistema

Sistema operativo

Versione	Fine del supporto Microsoft	Stato del supporto DeviceCare
Windows 8.1	Gennaio 2023	OK
Windows 8.1 Professional	Gennaio 2023	OK
Windows 8.1 Enterprise	Gennaio 2023	OK
Windows 10 Professional	Ottobre 2025	OK
Windows 10 Enterprise	Ottobre 2025	OK

i Per configurare i dispositivi Endress+Hauser tramite Bluetooth, è necessario Windows 10 Professional o Windows 10 Enterprise, versione 1803 o superiore.

Requisiti hardware

Posizione	Portata
Tipo di processore	Intel Core i3/i5/i7 \geq 1,8 GHz
Memoria di lavoro	4 GB di RAM min.
Spazio richiesto su disco rigido	Circa 2 GB
Risoluzione min. dello schermo	1280 x 768, 64.000 colori
Bluetooth	Per configurare i dispositivi Endress+Hauser tramite Bluetooth, è necessario Bluetooth LE 4.0 o superiore

Requisiti software

- Microsoft .Net 3.5
- Microsoft .Net 4.x
- Lettore PDF

Software installati e informazioni sui dispositivi connessi

I driver USB e CommDTM necessari vengono installati insieme a DeviceCare.

A seconda dei dispositivi, seguire i passaggi elencati:

- Selezionare i DeviceDTM relativi ai dispositivi interessati e installarli
- Installare la stampante PDF per salvare i report del dispositivo
- In aggiunta, installare Endress+Hauser per SFG500 e SWA70
- In aggiunta, installare il DTM per DP/PA Link Siemens
- In aggiunta, installare il DTM per Modbus

Connessione di dispositivi IO-Link

Per connettere un dispositivo IO-Link, seguire i passaggi elencati:

- Installare IO-Link CommDTM SFP20 per FieldPort SFP20
- In aggiunta, installare IODD Interpreter DTM per la configurazione tramite IODD
- Cercare i driver del dispositivo IO-Link (IODD) tramite IODDFinder e scaricarli
- Integrare le IODD in IODD DTM Configurator
- Utilizzare le IODD con IODD Interpreter

FieldPort SFP20 funge da interfaccia di comunicazione tra il laptop e il dispositivo IO-Link.

IODD Interpreter DTM "traduce" le IODD elencate in IODD DTM Configurator e rende disponibili le informazioni ivi contenute a DeviceCare, in modo tale che i parametri vengano forniti come in un DeviceDTM.



- Portale software Endress+Hauser – Area download <https://software-products.endress.com>
- IODDFinder: <https://ioddfinder.io-link.com>

Informazioni per l'ordine

Ulteriori informazioni sulla codifica del prodotto sono disponibili:

- Nel configuratore di prodotto sul sito web di Endress+Hauser: www.endress.com/SFE100
- Presso l'ufficio commerciale di Endress+Hauser: www.it.endress.com

Documentazione aggiuntiva

DeviceCare SFE100

Innovazioni IN01047S/04/EN

FieldCare SFE500

- Istruzioni di start-up KA01303S/04/EN
- Istruzioni di funzionamento BA00065S/04/EN
- Informazioni tecniche TI00028S/04/EN
- Tutorial per progetti FieldCare SD01928S/04/EN
- Brochure di competenza CP00001S/04/EN

Plant Asset Management

Fields of Activity FA00024S/04/EN

Marchi registrati

PROFIBUS® è un marchio registrato della PROFIBUS User Organization, Karlsruhe/Germania.

FOUNDATION Fieldbus™ è il marchio commerciale di FieldComm Group, Austin, TX 78759, Stati Uniti.

HART®, WirelessHART® è un marchio registrato del FieldComm Group, Austin, TX 78759, Stati Uniti.

IO-Link® è un marchio registrato di IO-Link Community della PROFIBUS User Organization, (PNO) Karlsruhe/Germania - www.io-link.com

Modbus è il marchio registrato di Modicon, Incorporated.

Microsoft®, Windows 10®, Windows 8.1®, Internet Explorer® e il logo Microsoft sono marchi registrati di Microsoft Corporation.

Tutti gli altri nomi di marche e prodotti sono marchi o marchi registrati delle relative aziende ed organizzazioni.



www.addresses.endress.com
